



BULLETIN ÉPIDÉMIOLOGIQUE HEBDOMADAIRE COVID-19 POLYNÉSIE FRANÇAISE

N°36 – Semaine 11/2021, période du 15/03 au 21/03/2021

Données consolidées au 23 mars 2021

Ce bulletin est réalisé par la Cellule Epicurveillance de la Plateforme COVID-19 grâce aux données transmises par l'ensemble des partenaires de la surveillance épidémiologique en Polynésie française ainsi que du Réseau Sentinelle de médecins généralistes

Réalisation : Henri-Pierre Mallet, Yoann Teissier, Noémie Maset - covidpf-epicurveillance@sante.gov.pf - 40.46.49.40



Points forts

- Incidence faible, de 15/100 000 pour l'ensemble du territoire
- Seulement 2 nouvelles hospitalisations, aucun décès
- Accélération de la campagne de vaccination (ouverture au plus de 18 ans, maintien de la priorité pour les plus de 60 ans et porteurs de comorbidités)
- Taux de couverture vaccinale complète chez les plus de 18 ans de 3,2% mais 45,3% chez les plus de 75 ans.

Indicateurs clés semaine 10/2021

Nombre de nouveaux cas confirmés en Pf dans la semaine	41	↘
Taux de positivité des tests en Pf	6%	→
Taux d'incidence total Polynésie française	15/100 000	↘
Taux d'incidence aux Iles du Vent (IDV)	18/100 000	↘
Taux d'incidence aux Iles Sous Le Vent (ISLV)	8/100 000	↘
Taux d'incidence hors IDV et ISLV	0/100 000	→
Taux d'incidence chez les plus de 60 ans	18/100 000	↘
Nombre de nouvelles hospitalisations tous hôpitaux	2	↘
Dont nombre de nouvelles hospitalisations en réanimation	0	↘
Nombre de décès	0	→

Cumuls et taux /population Pf

Nombre de cas confirmés	18 582	6,6 %
Nombre d'hospitalisations (tous services et hôpitaux)	1 206	0,4 %
Nombre de décès	141	51/100 000



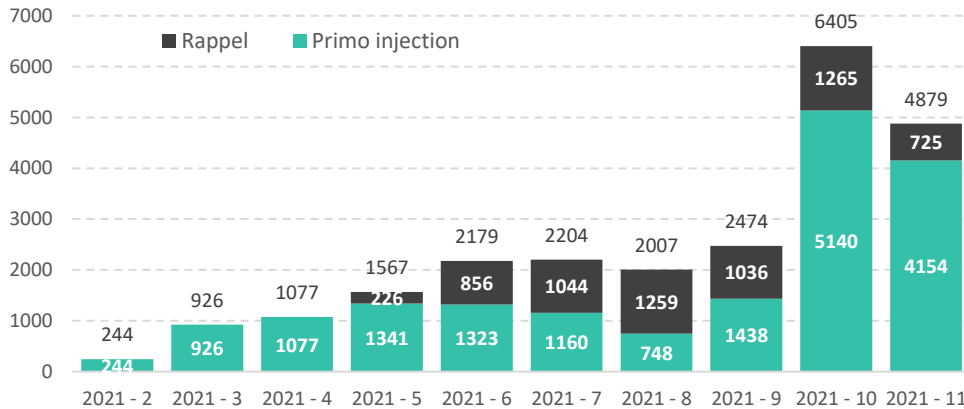
Actualités

Vaccination contre le SARS-CoV-2

En semaine 11, la vaccination c'est poursuivi à Tahiti et Moorea, dans les ISLV, à Nuku Hiva, et à Rangiroa. Elle a commencé dans les îles suivantes : Ua-Pou, Tubuai, Fakarava, Hao et Makemo. La campagne reste actuellement contrainte du fait des difficultés logistiques liées au vaccin et aux ressources humaines médicales limitées dans les îles éloignées.

A la fin de la semaine 11, 17 563 personnes avaient reçu au moins une dose de vaccin, soit 8,8 % de la population de plus de 18 ans, dont 6 411 (3,2%) ont été vaccinées avec 2 doses (figure 1).

Figure 1. Nombre de 1° et 2° doses injectées, par semaine, pour l'ensemble de la Pf, S2 à S11/2021



A Tahiti et Moorea, la couverture vaccinale des plus de 75 ans atteint 45,26 % pour 2 doses (57,1% pour 1 dose). Les taux sont inférieurs dans les autres tranches d'âge (7% pour les 60-74 ans et 1,4% pour 20-60ans, mais 21,3% des 60-74 ans ont reçu une première dose (figures 2 et 3).

Figure 2. Taux de couverture complète (2 doses) par tranches d'âge, à Tahiti et Moorea

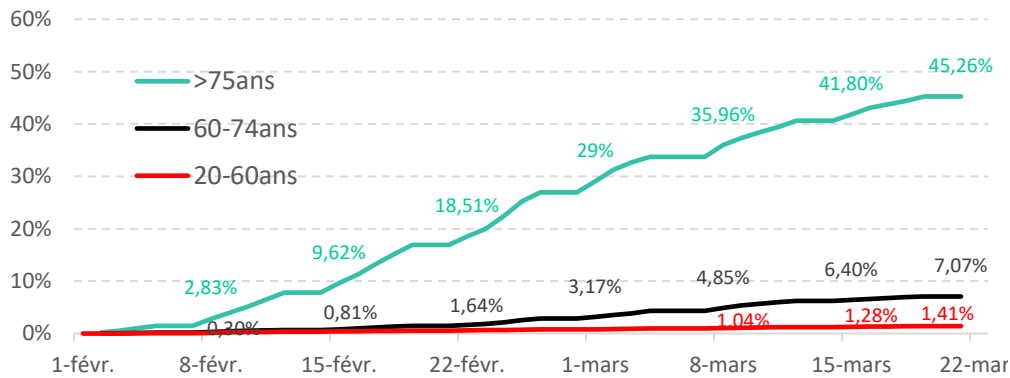
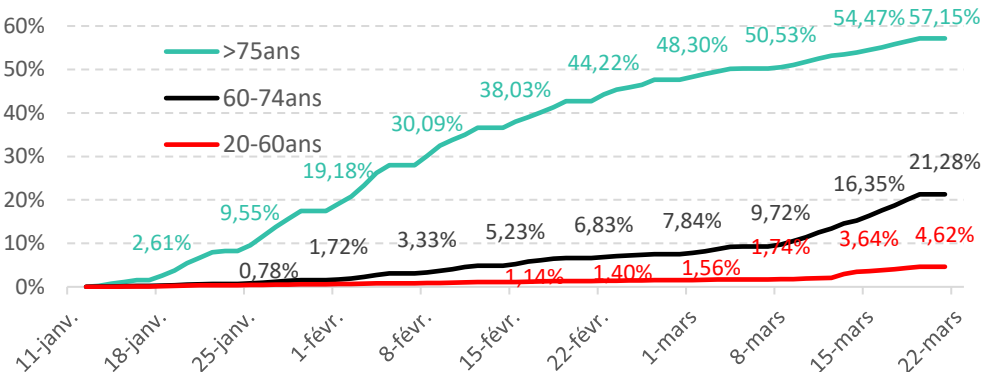


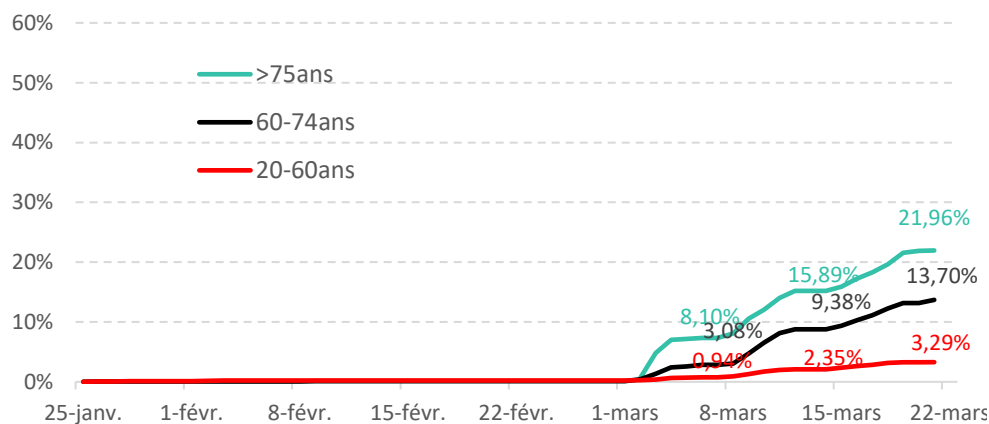
Figure 3. Taux de couverture 1 dose, par tranches d'âge, à Tahiti et Moorea





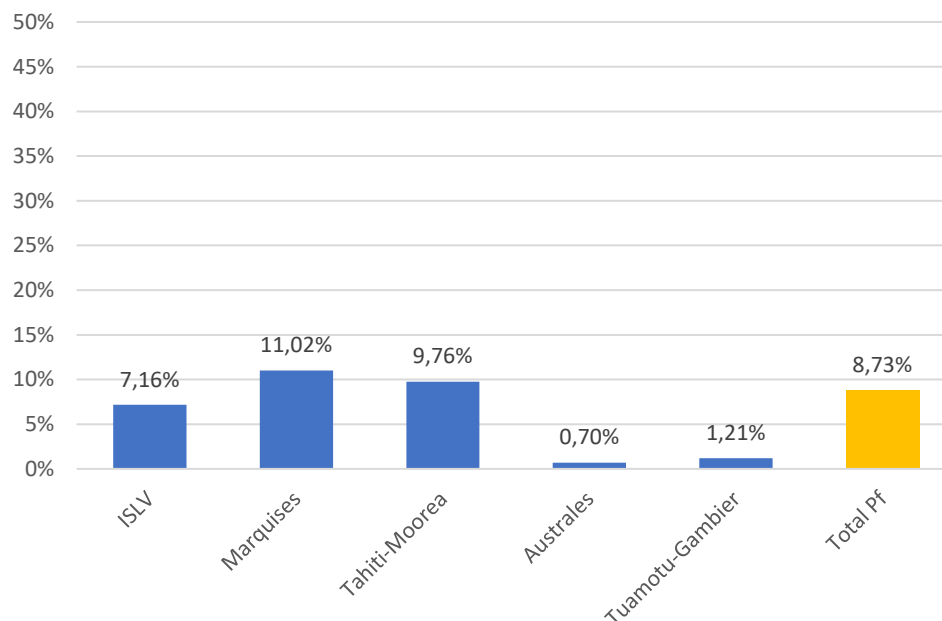
En dehors des Iles du Vent, les taux de couverture sont plus faibles mais en augmentation rapide, en particulier chez les plus âgés (figure 4).

Figure 4. Proportion de la population de plus de 18 ans ayant reçu au moins 1 dose de vaccin, par tranche d'âge, Pf hors IDV



Sur l'ensemble des tranches d'âge, le taux de couverture en première dose est de 9,8% à Tahiti et Moorea, 11% aux Marquises et 7,2% aux ISLV (figure 5).

Figure 5. Proportion de la population de plus de 18 ans ayant reçu au moins 1 dose de vaccin, par Archipel, en fin de S11



Identification de variants d'intérêt

Depuis le 1er mars 2021 aucun nouveau cas de variants n'a été détecté en Polynésie Française, ni sur les prélèvements des personnes en quarantaine ni sur un échantillon de prélèvements effectués parmi les nouveaux cas diagnostiqués en population.

En semaine 11, aucun nouveau cas n'a été confirmé parmi les 340 voyageurs arrivés sur le territoire et placés en quarantaine pendant 10 jours, avec tests réalisés à J4 et J8.



Pharmacovigilance

Les vaccins utilisés contre le SARS-CoV-2 font l'objet d'une surveillance renforcée. En Polynésie Française c'est l'Agence de Régulation de l'Action Sanitaire et Sociale (ARASS) qui réalise cette mission. *Un Effet Indésirable (EI)* est une réaction nocive et non voulue à un médicament, se produisant aux posologies normalement utilisées chez l'homme pour la prophylaxie, le diagnostic ou le traitement d'une maladie ou la modification d'une fonction physiologique.

Il appartient aux professionnels de santé de déclarer à l'ARASS les effets indésirables susceptibles d'être dus aux vaccins soit :

- tout effet indésirable ayant un critère de gravité : décès, hospitalisation, invalidité/incapacité à exercer des actes de la vie courante ou professionnelle, mise en jeu du pronostic vital ;
- tout effet indésirable inattendu.

Au niveau international, certains effets indésirables dits « d'intérêt particulier » sont déjà placés sous surveillance (données encore insuffisantes pour confirmer des signaux potentiels) :

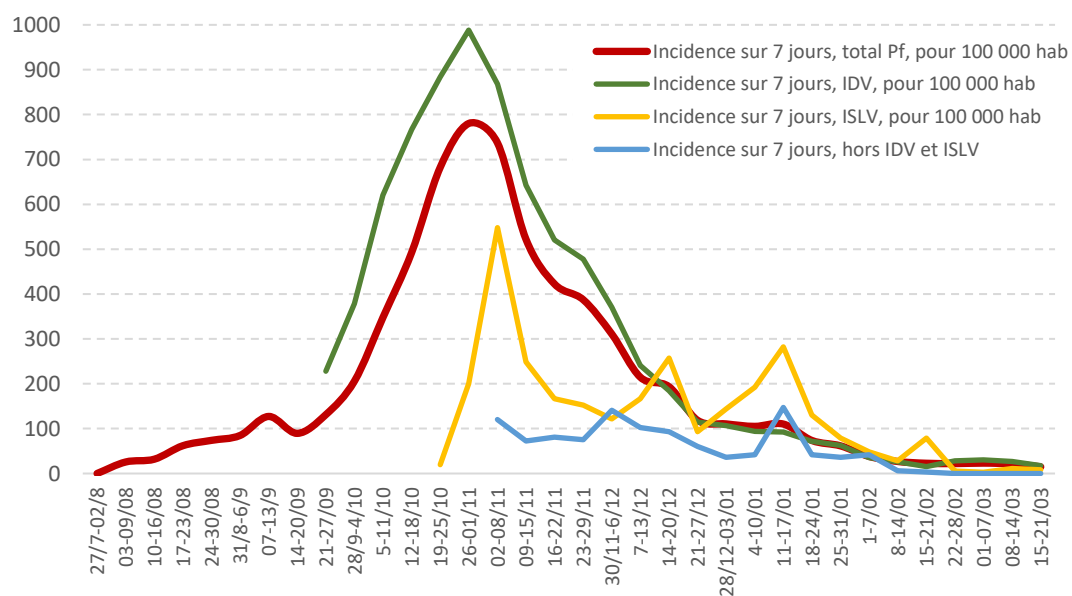
- Hypertension artérielle (céphalée, sensation de malaise, vertige)
- Trouble du rythme cardiaque (tachycardie, FA, flutter auriculaire, bradycardie)
- Zona
- Thrombopénie/thrombopénie immunologique/hématomes spontanés
- Complications diabétiques

Depuis le début de la campagne de vaccination 76 déclarations ont été faites (0,3% des injections réalisés), dont 5 EI graves. Les investigations sont en cours pour ces cas mais pour l'instant aucune imputabilité au vaccin n'a été mise en évidence.

Données des laboratoires et de la veille sanitaire

Le nombre de cas confirmés cumulé en Polynésie française entre le 1^{er} mars 2020 et la fin de la semaine S11/21 est de 18 582. Avec 41 cas supplémentaires au cours de la semaine (moins de 10 cas par jour), l'incidence globale en Pf n'est plus que de 15/100 000 (figure 6).

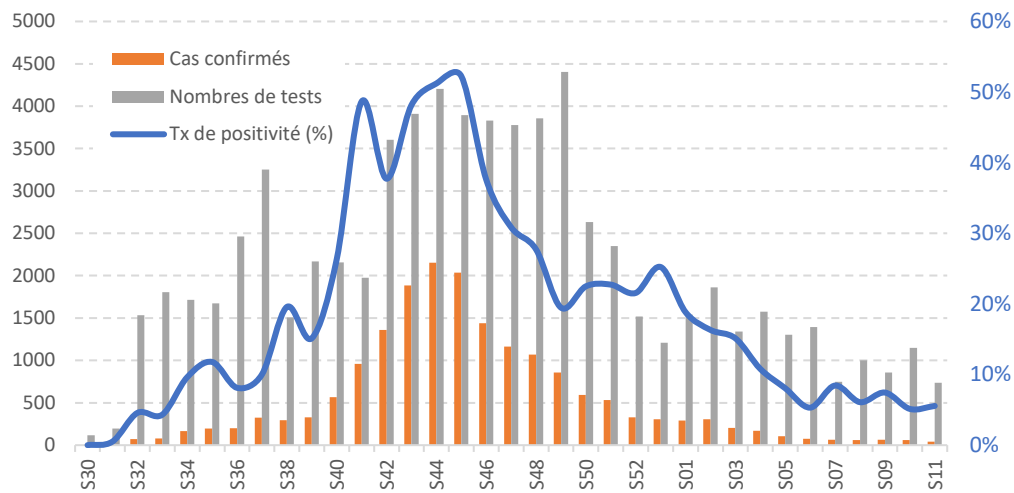
Figure 6. Evolution du taux d'incidence en Pf, total et par archipels





Sur l'ensemble du territoire, 1 200 personnes ont été testées au cours de la semaine 11, dont 462 dans le cadre d'un dépistage systématique chez des personnes asymptomatiques. Le taux de positivité chez les personnes symptomatiques ou sujets contact reste stable, à 6 % (figure 7).

Figure 7. Nombre de cas de COVID-19 confirmés, nombre de tests réalisés et taux de dépistage, par semaine, Pf

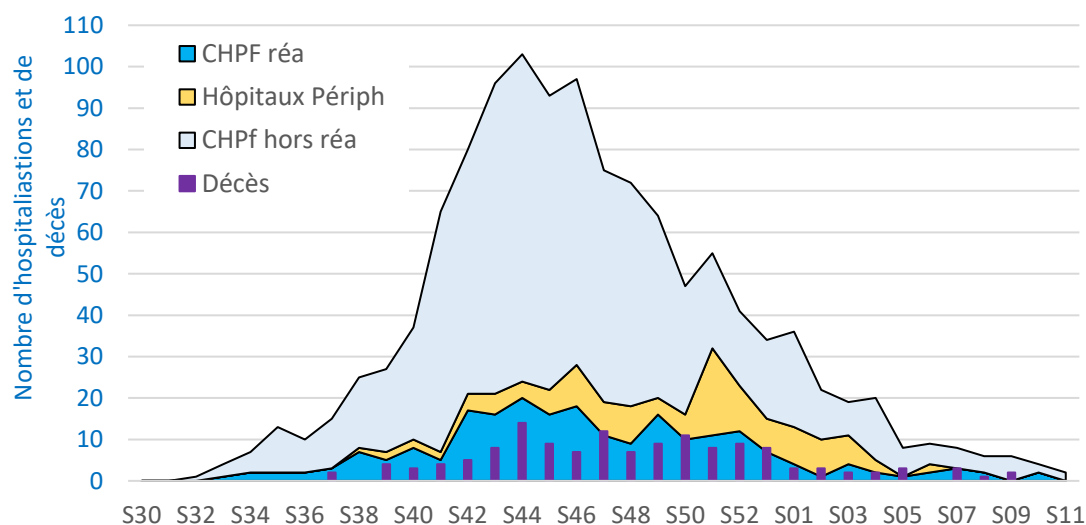


Durant la S11/2021, 3 cas seulement ont été confirmés en dehors de Tahiti : 3 à Raiatea et 1 à Bora-Bora.

Données d'hospitalisation et établissements de soins

Le nombre d'hospitalisations en S11/21 reste faible au CHPf, avec 4 admissions dont 2 en réanimation. Aucun décès supplémentaire n'a été enregistré dans les 2 dernières semaines. Au total, 1 217 patients avec un diagnostic de Covid ont été hospitalisés dans l'ensemble des hôpitaux depuis le début de l'épidémie en mars 2020, dont 223 en réanimation. Les décès associés à une infection par le SARS-Cov-2 sont au nombre de 141 (figure 8).

Figure 8. Nombre d'hospitalisations de patients COVID-19 par hôpital et par secteur, et nombre de décès, par semaine

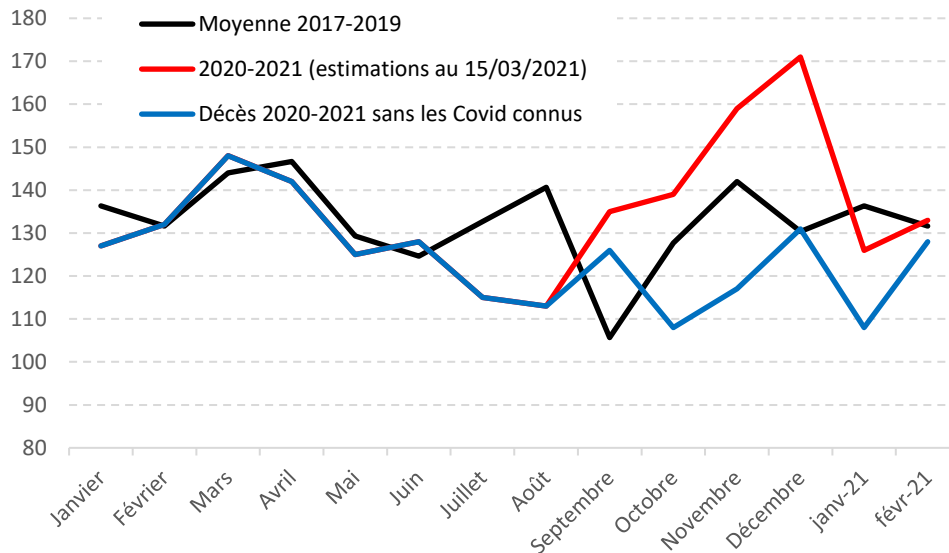


Le nombre de personnes prises en charge spécifiquement après leur hospitalisation est également en diminution. En S11, 68 patients sont sous oxygénothérapie court terme (OCT) à domicile, dont seulement 1 nouvelle installation en S11. Treize patients sont actuellement pris en charge en réadaptation ou soins de suite (6 à Ora-Ora et 7 à Te Tiare).



Les données de mortalité toutes causes confondues ont été transmises par l'ISPF et les communes. Au total, il existe un excès de mortalité en 2020, marqué sur la période épidémique d'août 2020 à janvier 2021 sur la période épidémique. Cependant le nombre de décès supplémentaires correspond au nombre de décès déclarés pour COVID (Figure 9).

Figure 8. Nombre de décès totaux par mois de janvier 2020 à février 2021, avec et sans décès COVID déclarés, en comparaison de la moyenne des années 2017 à 2019.



Données de la surveillance des services d'Urgences, consultations et appels

Le nombre d'appels à la Plateforme Covid est en augmentation (1 131 appels en S11), mais les motifs concernent essentiellement la vaccination (74,8%), et non la déclaration de symptômes (2,5 %).

Aux Urgences du CHPf (source SIM du CHPf), la proportion des passages dans la filière COVID reste stable (22%). Le taux de positivité n'est plus que de 1 % parmi les patients symptomatiques prélevés.
