

conjoncture

76

TOURISME

Avril 2023

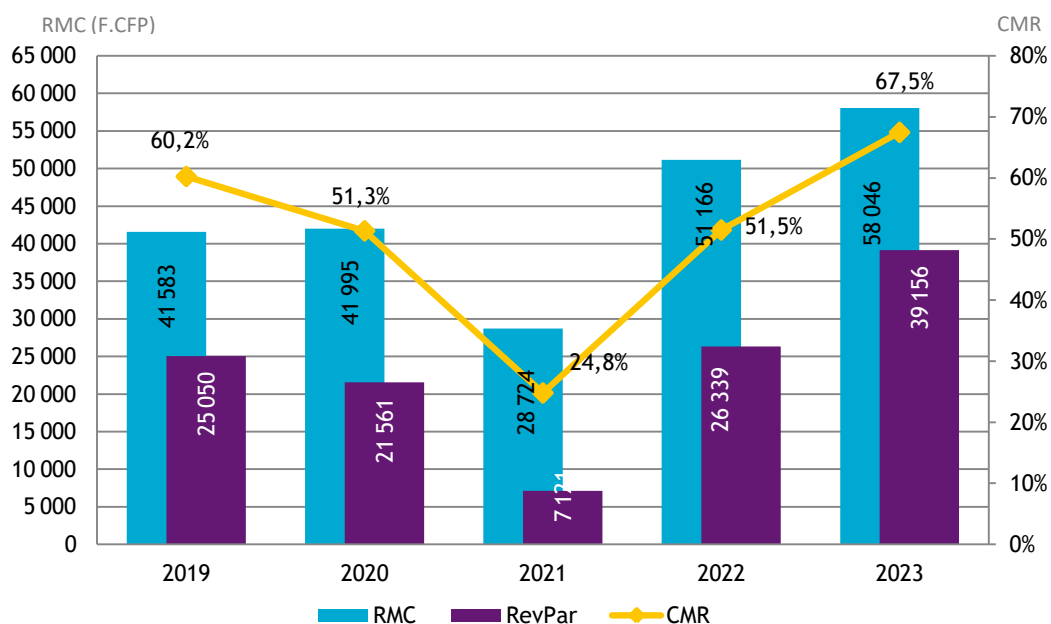
FRÉQUENTATION HÔTELIÈRE HÔTELLERIE INTERNATIONALE

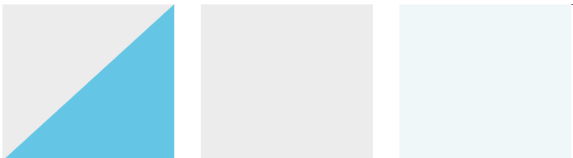
En avril 2023, le nombre de chambres louées dans les hôtels internationaux de Polynésie française augmente de 12 % par rapport à avril 2022, et de 4 % par rapport à avril 2019. Les ventes progressent sur les marchés d'Amérique du Nord (+ 44 %), de France hexagonale (+ 22 %) et d'Europe (+ 8 %). Les ventes auprès de la clientèle locale baissent sur un an pour représenter 10 % des nuitées hôtelières de ce mois.

L'ensemble des indicateurs de gestion suivent une tendance positive. Le coefficient moyen de remplissage (CMR) croît de 7 points à 76,8 % et le revenu moyen par chambre louée (RMC) augmente de 14 % à 66 000 F.CFP. Le revenu moyen par chambre disponible (RevPar) progresse ainsi de 25 % sur un an à 50 700 F.CFP.

En cumul depuis le début de l'année, le CMR s'établit à 67,5 %, soit une hausse de 16 points sur un an et de 7 points par rapport à la même période de 2019.

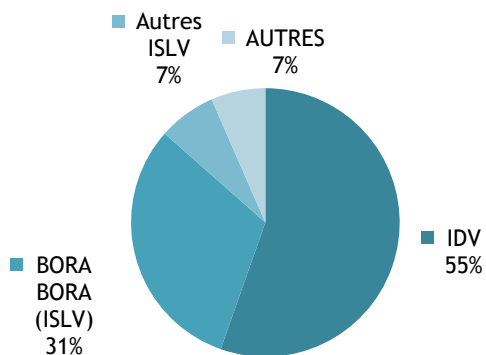
INDICATEURS DE GESTION EN CUMUL DEPUIS JANVIER



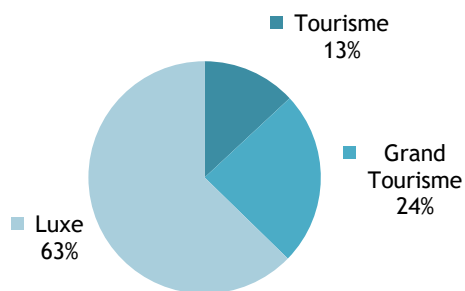


CAPACITÉ HÔTELIÈRE : 78 930 CHAMBRES OFFERTES À LA LOCATION

RÉPARTITION PAR SUBDIVISION



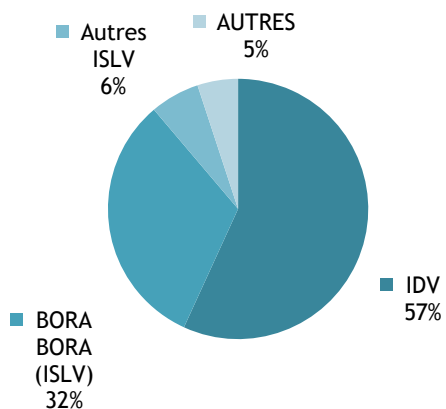
RÉPARTITION PAR CLASSE



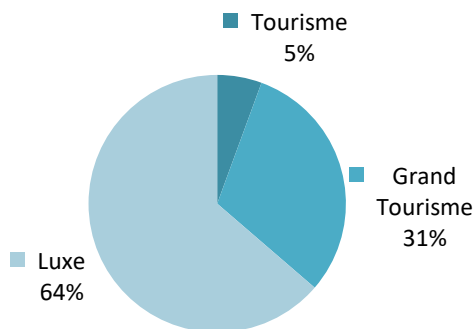
Source: ISPF - Enquête de Fréquentation Hôtelière (EFH)

BILAN DE L'HÔTELLERIE : 55 541 CHAMBRES LOUÉES

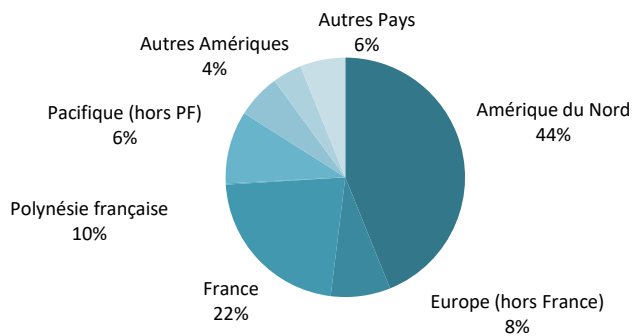
RÉPARTITION PAR SUBDIVISION



RÉPARTITION PAR CLASSE



RÉPARTITION PAR PAYS DE RÉSIDENCE



Source: ISPF - Enquête de Fréquentation Hôtelière (EFH)

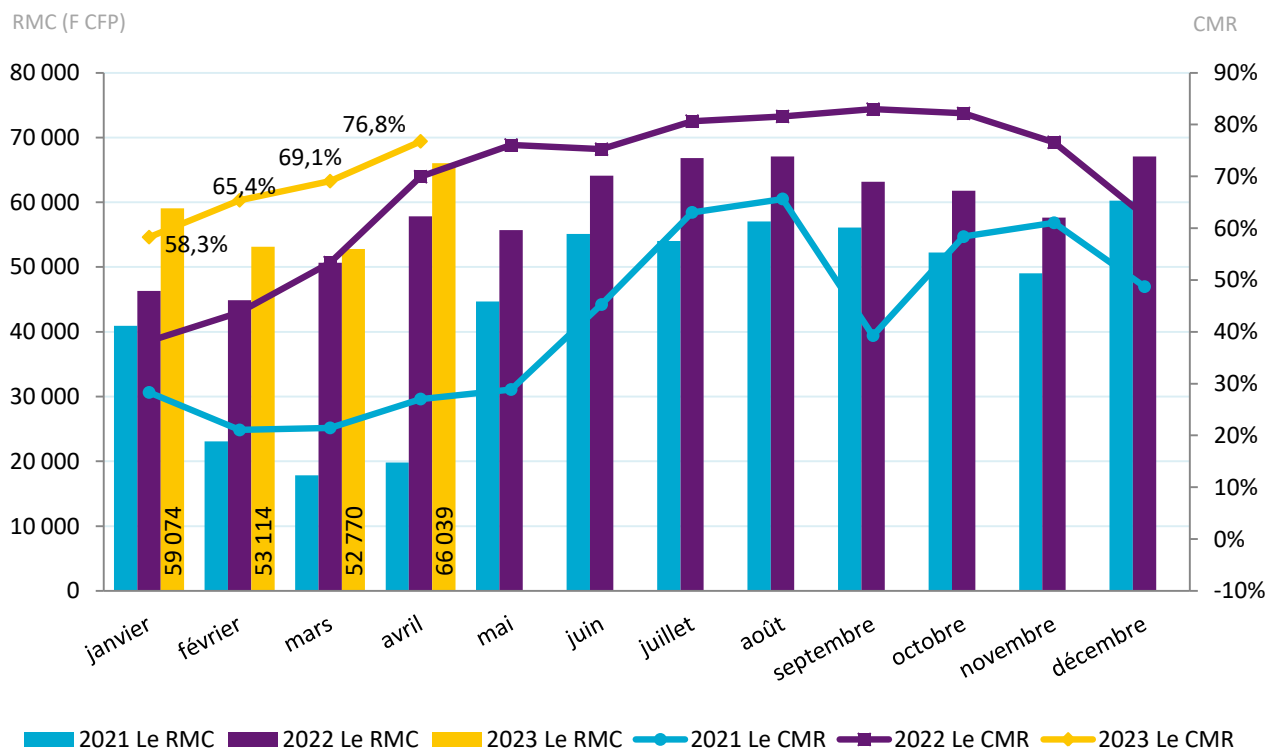
RÉPARTITION DES CHAMBRES LOUÉES PAR SUBDIVISION ET PAR CLASSE

		AVR-22	JANV-23	FÉVR-23	MARS-23	AVR-23	VARIATION 2023/2022
Unité:		nombre	nombre	nombre	nombre	nombre	%
IDV		26 779	25 699	26 175	29 666	31 782	18,7%
	Tourisme	2 915	1 821	2 185	2 330	2 758	-5,4%
	Grand Tourisme	7 687	7 848	8 351	9 540	10 421	35,6%
	Luxe	16 177	16 030	15 639	17 796	18 603	15,0%
ISLV		20 418	14 710	15 360	19 854	20 979	2,7%
	Tourisme	333	249	197	203	350	5,1%
	Grand Tourisme	4 788	2 628	2 803	4 553	5 534	15,6%
	Luxe	15 297	11 833	12 360	15 098	15 095	-1,3%
AUTRES Subdivisions		2 631	1 483	1 563	2 488	2 780	5,7%
	Tourisme	0	0	0	0	0	NS .
	Grand Tourisme	1 019	779	652	797	1 111	9,0%
	Luxe	1 612	704	911	1 691	1 669	3,5%
TOTAL		49 828	41 892	43 098	52 008	55 541	11,5%
	TOTAL Tourisme	3 248	2 070	2 382	2 533	3 108	-4,3%
	TOTAL Grand Tourisme	13 494	11 255	11 806	14 890	17 066	26,5%
	TOTAL Luxe	33 086	28 567	28 910	34 585	35 367	6,9%

Source: ISPF - Enquête de Fréquentation Hôtelière (EFH)

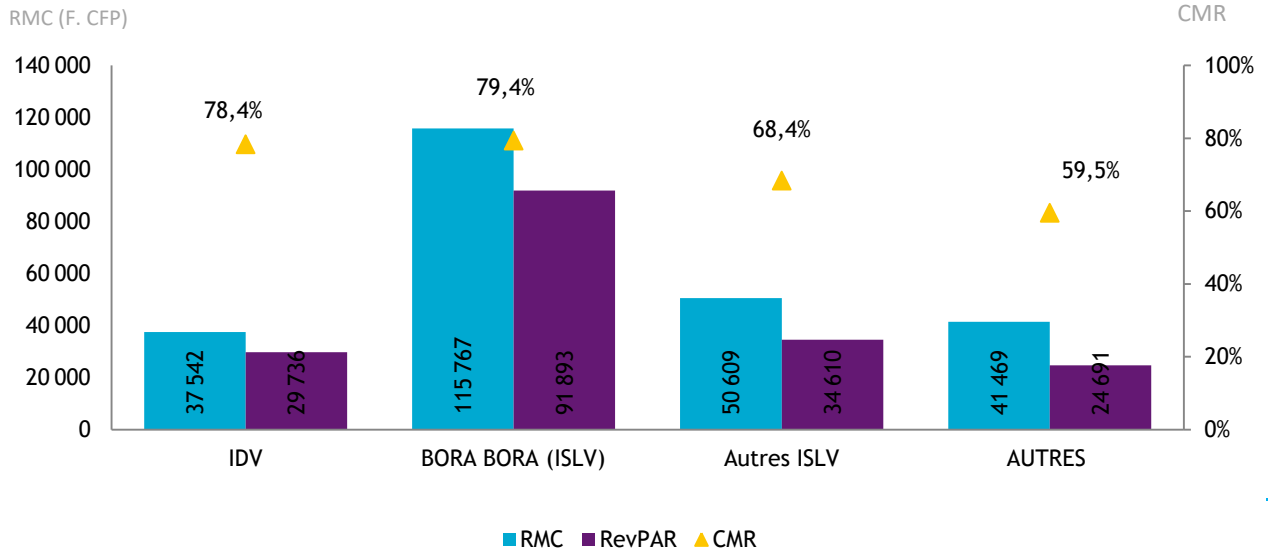
INDICATEURS DE GESTION D'AVRIL 2023

CHIFFRES DU MOIS

Revenu moyen par chambre louée : **66 039 F.CFP**Revenu moyen par chambre disponible : **50 699 F.CFP**Coefficient moyen de remplissage : **76,8%**

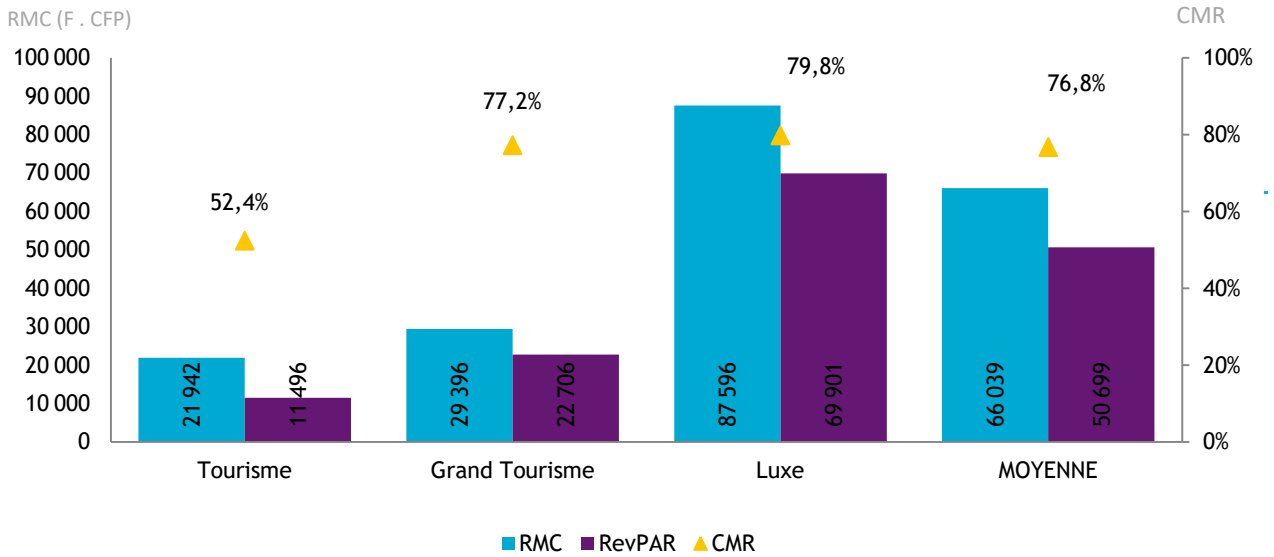
Source: ISPF - Enquête de Fréquentation Hôtelière (EFH)

INDICATEURS PAR SUBDIVISION



Source: ISPF - Enquête de Fréquentation Hôtelière (EFH)

INDICATEURS PAR CLASSE



Source: ISPF - Enquête de Fréquentation Hôtelière (EFH)

DEFINITION

Coefficient Moyen de Remplissage (CMR) : Exprimé en pourcentage, il indique le niveau moyen de fréquentation d'un hébergement sur la période donnée. Il est obtenu en divisant le nombre de chambres louées par le nombre de chambres offertes à la location.

Le Revenu Moyen par Chambre louée (RMC) : Le RMC reflète le prix moyen auquel est louée une chambre sur une période donnée. Il est obtenu en divisant la Recette hébergement par le nombre de chambres louées. Le RMC est exprimé hors taxes.

Le Revenu Moyen par Chambre disponible (RevPar) : Est obtenu en divisant la Recette hébergement par le nombre de chambres disponibles. Il peut également être obtenu en multipliant le RMC par le CMR. Il permet de mieux cerner les liens entre le remplissage et le prix de vente. Le RevPar est exprimé hors taxes.

Luxe, Grand Tourisme ou Tourisme : Correspond à une division par classe de l'hôtellerie internationale. La classe Luxe correspond aux hôtels 4 et 5 étoiles, le Grand Tourisme aux hôtels 3 étoiles et le Tourisme aux hôtels 2 étoiles.

Sources-Méthode

Enquête Fréquentation Hôtelière: L'Enquête Fréquentation Hôtelière (EFH) est réalisée par l'ISPF depuis 2007. Cette opération est réalisée tous les mois de l'année avec le concours de 42 hôtels internationaux de Polynésie française. Les hôteliers de Polynésie française répondent à un questionnaire qu'ils transmettent à l'ISPF. Les informations collectées portent sur l'origine géographique de leurs clients, le nombre de chambres offertes et vendues ainsi que la recette hébergement.

Le service du tourisme: Le service du tourisme dispose d'une compétence générale en matière de tourisme. Il est chargé de la conception, de la coordination, de la mise en oeuvre et de l'évaluation de la stratégie en matière de tourisme, en relation avec les entités publiques et privées ad hoc.